



Photo Cadet

*À la redécouverte du Prétoire...*



Photo Cadet



Photo Cadet

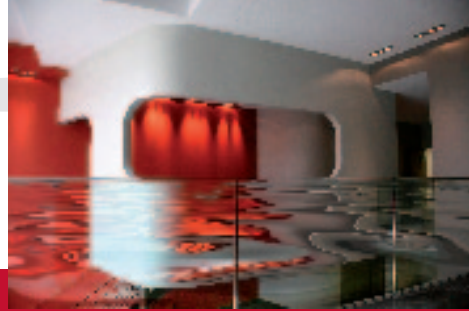


Photo Cadet

## *En préambule...*

**D**e tous les équipements dont peuvent disposer les Sézannais, le Prétoire est assurément celui qui, tout au long de l'année, reçoit les publics les plus divers pour les activités les plus variées.

Inscrit depuis des siècles dans le paysage de Sézanne, il appartient non seulement au patrimoine de la cité, mais aussi à l'histoire personnelle de chacun d'entre nous : qui n'a pas dans ses souvenirs un mariage ou un anniversaire, des éclats de rire, des applaudissements enthousiastes, quelques mélodies, des rendez-vous annuels, musique, théâtre et danse, des rythmes de jazz, les accents baroques d'une viole de gambe, la solennité d'une assemblée générale, le don du sang ou la bourse aux vêtements, ou bien encore le joyeux brouhaha d'un arbre de Noël ?

Hélas, derrière sa façade séculaire, le Prétoire vieillissait, et les ans lui pesaient. Les artistes se tassaient dans des loges minuscules, les traiteurs se lamentaient, les spectateurs devaient se contenter d'un confort incertain, et, malgré une rampe double, les escaliers semblaient de plus en plus rudes à bon nombre d'utilisateurs – sans parler des personnes en fauteuil roulant, à qui seule la gentillesse de quelques sapeurs-pompiers permettait de monter les marches !

Après 4 ans de réflexion et d'efforts, après 14 mois de travaux, c'est un Prétoire métamorphosé qui ouvre ses portes. Il accueille désormais les visiteurs dans un vaste hall lumineux, et propose deux salles de réunions, une cuisine fonctionnelle, et un ascenseur. Il dispose maintenant d'une vraie salle de spectacle d'une capacité de 300 places, dotée d'une scène modulable et d'un matériel scénographique moderne, et de gradins rétractables.

Dans quelques mois tout au plus, la vigne vierge, à nouveau, s'élancera à l'assaut des murs.

C'est toujours le Prétoire, mais dans des habits neufs.

Aujourd'hui, nous le rendons aux Sézannais, et nous vous invitons à le redécouvrir..

*Ph. Bonnet*

## Petite histoire du Prétoire...



Les vieilles pierres de Sézanne, si elles pouvaient parler, raconteraient l'histoire de la cité. Elles raconteraient qu'elles ont vu passer, au long des siècles, d'humbles paysans, de nobles dames et chevaliers, des soldats, des reines et des rois.

Elles ont aussi vu des moines détourner un cours d'eau, qui ont ainsi fait la prospérité de la ville.

En ces temps anciens, Sézanne faisait la fierté des Comtes de Champagne, ses seigneurs ; elle accueillait l'une des plus riches foires de France, où les marchands venus de toute l'Europe proposaient épices et fourrures, drap et laine, vaisselle d'étain ou d'argent.

Environ l'an 1100, Thibaud I<sup>er</sup> de Champagne fit construire un château à l'emplacement, dit-on,

de l'actuel Prétoire, et entoura la ville d'une ceinture fortifiée...

Les années passèrent, et les guerres, avec leur triste cortège de malheurs. En 1230, le Comte de Champagne Thibaud le IV<sup>ème</sup>, qu'on appelait le Chansonier, fit raser le château et une grande partie de Sézanne, pour empêcher l'ennemi d'en faire une redoute... Quatre ans plus tard, pris de remords, il fit relever les murailles détruites, et y fit adosser de grandes salles, dites d'Orléans, sans doute non loin du château disparu.

Bien plus tard, Charles d'Orléans, neveu du roi de France, fait prisonnier lors du désastre d'Azincourt, et enfin de retour d'Angleterre après 25 ans de captivité, fit édifier une demeure seigneuriale, tout au long des remparts, dans le prolongement des salles d'Orléans.

Durant des lustres, ce château fit les délices de ses hôtes, comtesses et comtes, ducs et duchesses de la noble famille d'Orléans, et abrita, peut-être, d'illustres personnages qui séjournèrent dans la ville : le bon roi Henri IV, le cardinal de Richelieu, Louis XIV et la reine Marie-Thérèse, la jeune Marie Leczinska venant retrouver son époux le roi Louis XV... Ont-ils dormi ou soupé dans ce château ? Rien ne le prouve, mais rien n'interdit de l'imaginer...





Entre temps, à la toute fin du XVIII<sup>ème</sup> siècle, les remparts furent comblés, et devinrent d'agréables promenades arborées.

Quand la tourmente révolutionnaire s'abattit, le château était devenu une prison et un tribunal, l'Auditoire, appelé aussi le Prétoire. Quand ? Comment ? Mystère... Prison il était, prison il resta durant cette période troublée, sous la houlette du sieur Thuriot de la Rosière, de Sézanne, qui participa à la prise de la Bastille, puis à la chute de Robespierre – mais la ville, heureusement, échappa aux heures les plus sanglantes, loin de l'ombre sinistre de la guillotine.

Le calme revint. Le Prétoire continua à abriter la Justice de Paix, avant d'accueillir, après 1884 et pour une dizaine d'années, une école de filles ; après une longue et paisible éclipse, il vit se dresser à son flanc, en 1912, une statue en hommage aux morts de la guerre de 1870. Ce fut ensuite, en 1928, la première exposition florale des Amis des Roses - déjà ! -, prémices de la nouvelle vocation du Prétoire, accueillant désormais spectacles, bals et banquets.

Enfin, dans les années 1930, ce fut l'installation de bains-douches au sous-sol qui, désaffectés quelques

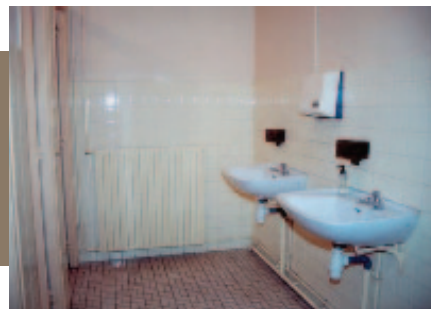
décennies plus tard, ont été transformés en salle de billard.

Et aujourd'hui, une nouvelle aventure commence !



*Si vous voulez en savoir plus, venez découvrir la rétrospective de l'histoire du Prétoire et des principales manifestations qui s'y sont déroulées. Cette exposition sera organisée par l'association Sézannia, avec le soutien de la ville de Sézanne, dans le cadre des Journées du Patrimoine, les 20 et 21 septembre 2008. À bientôt !*

*Hier...*



**S**ouvenez-vous... Un escalier bien raide, puis un premier palier, en petits carrelages gris tout tristes... Deux autres volées de marches, avec vue imprenable sur... les toilettes, et, enfin, la grande salle.

C'était notre vieux Prétoire, charmant, rempli de souvenirs, reflet d'une autre époque, mais aujourd'hui inadapté aux normes de sécurité et aux besoins actuels : une cuisine trop petite, d'accès malaisé – de quoi faire perdre ses nerfs au traiteur le plus patient ! –, des rideaux passés et une moquette murale vieillotte, de gros spots dévoreurs d'énergie, un vieux parquet maintes fois raboté, réclamant des soins constants et des litres de cire.

Et, partout, des différences de niveaux, ici une marche, là trois autres, des marches pour entrer dans l'annexe, pour monter sur la scène, pour aller à la cuisine...

Quant aux spectateurs... ceux des derniers rangs devaient se hausser et se tordre le cou pour espérer voir un peu de ce qui se passait sur la scène.

Et que dire de ce que le public ne voyait pas !

À la régie, une table de mixage techniquement dépassée. Dans les loges, peu de place, des vestiaires trop petits, une ambiance spartiate.

Et en dessous de la grande salle ? D'abord, les anciens bains-douches, transformés en salle de billard, devenue trop petite pour répondre aux besoins du club – avec, bien sûr, des marches à l'entrée !

Puis une salle dévolue à l'Orchestre d'Harmonie, basse et sombre. Pas de marches, cette fois, mais aucun confort.

Enfin, un local au sol inégal, qui servait de débarras aux services techniques municipaux, et, pour couronner le tout, des WC publics juste sous l'annexe...



## *À la redécouverte du Prétoire...*



Photo Cadet



Photo Cadet

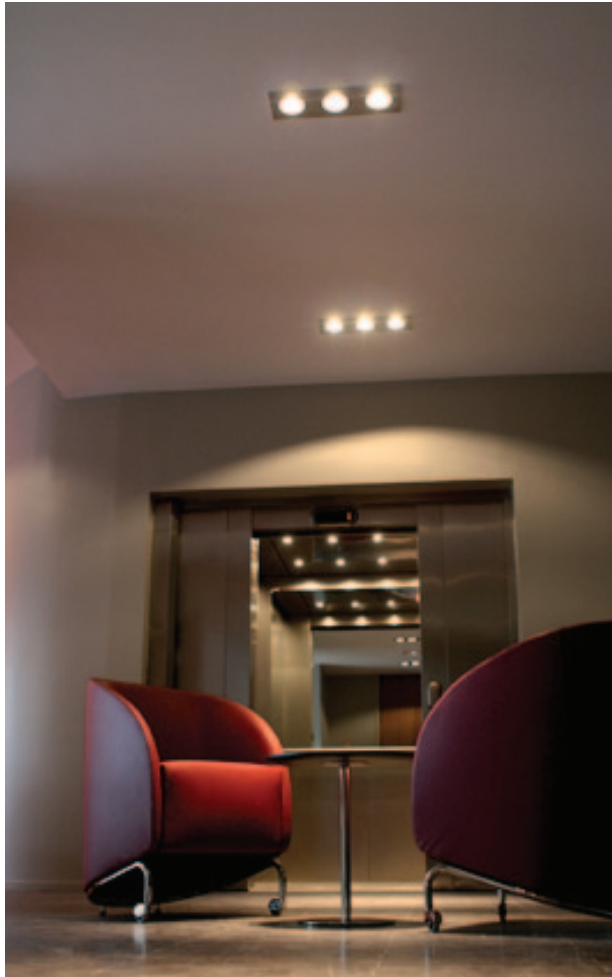


Photo Cadet

**F**ermez les yeux... avancez doucement. Là, vous pouvez regarder !

Voici le hall, vaste verrière, espace et lumière, qu'anime une fresque où la vigne vierge de la façade semble se faufiler malicieusement et étirer ses lianes.

Des portes s'ouvrent... Voici la salle Thibaud de Champagne, aux murs vert vif ; suivez ensuite le couloir gris perle et taupe, passez devant le local de rangement et le bureau du régisseur, puis voici, d'un rouge chaud, la salle des Cordeliers.

Sur la fresque du hall, deux personnages lèvent le nez, et s'étonnent de voir une si large mezzanine. Comment l'atteindre ? Escalier ou ascenseur ? A vous de choisir !

Et voici enfin la grande salle, avec ses lustres et ses gradins, ses chaises à la fine armature d'acier et à l'assise moelleuse, ses majestueuses portes de bois clair, et le rouge orangé des rideaux, velours pour la scène, coton et soie pour les fenêtres...

Allons, prenez place, le spectacle va commencer...

## Le Prétoire en quelques chiffres...



Photo Cadet

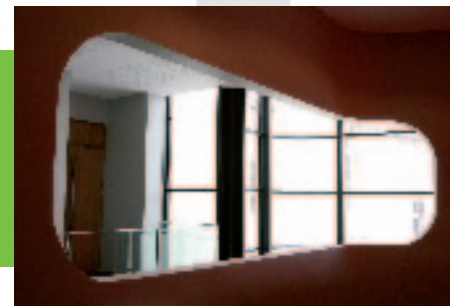


Photo Cadet



Ce chantier, le plus important depuis la construction du cinéma Le Séz'art, a coûté au total un peu plus de 2 600 000 euros.

Ce montant comprend tous les travaux (démolition d'une partie de l'existant, création d'un nouvel espace, réhabilitation de l'édifice, ravalement des façades), les honoraires d'architectes, les frais d'étude (sondages de sol, études pour l'électricité, pour le chauffage, pour l'acoustique), les procédures de consultation des entreprises, l'aménagement du

parvis extérieur et la mise en place d'une grille, l'acquisition et l'installation du matériel scénographique (y compris les gradins), du mobilier, et de l'équipement de la cuisine.

Les crédits nécessaires ont été inscrits sur cinq exercices budgétaires, pour répartir la charge financière du projet. De ce fait, l'opération n'a pas eu d'impact sur l'évolution annuelle des impôts locaux (calquée à peu de choses près sur l'inflation), ni sur le niveau habituel d'emprunt.

Un inventaire à la Prévert...

17 lots techniques, 8 lustres, 227 spots, 1 rideau de scène, 1 rideau de fond de scène, 6 "pendrillons" sur les côtés, 46 projecteurs, 6 micros, 1 sonorisation, 6 haut-parleurs, 1 passerelle de 8 m de longueur pour la scénographie, 65 tables rectangulaires (130x80 cm), 270 chaises, 100 petites tables rondes de style "bistro", 8 fauteuils, 4 tables basses, 3 douches, 100 m de tissu pour les doubles rideaux, 475 m<sup>2</sup> de pavés, 2 pieds de vigne vierge...





## *Au rez-de-chaussée...*

**1- Un hall d'accueil de 90 m<sup>2</sup>**

**2- Deux salles de réunions :**

la salle des Cordeliers (61 m<sup>2</sup>, 49 places au maximum) et la salle Thibaud de Champagne (62 m<sup>2</sup>, 49 places au maximum)

**3- Le local de rangement**

**4- La liaison entre le rez-de-chaussée et l'arrière scène**

## *...et à l'étage...*

**5- La mezzanine**

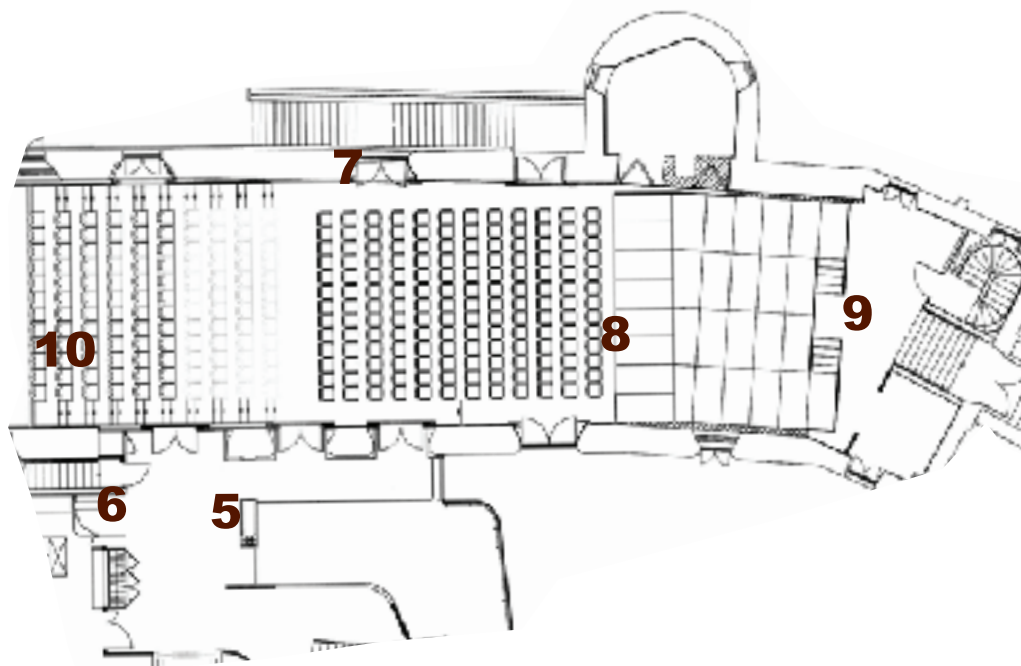
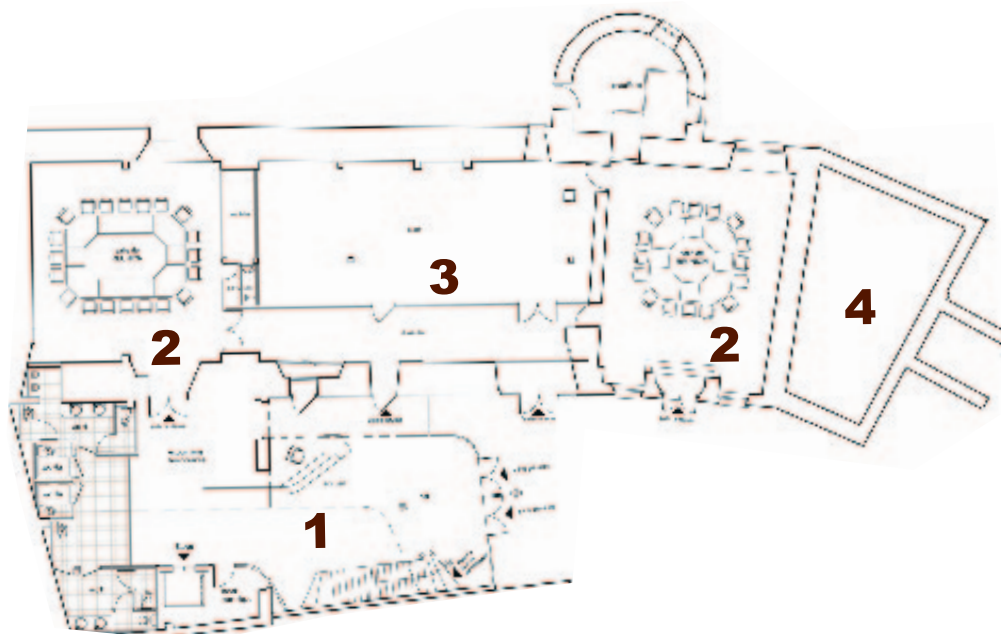
**6- Une cuisine** de 34 m<sup>2</sup>, largement équipée : four de réchauffage, table de maintien en température, chambres froides, hotte aspirante, rayonnages, tables de préparation et de desserte, plonge...

**7- La grande salle**, pour les assemblées, les repas, les spectacles... (266 places quand la scène est à son maximum, et 298 places lorsque la scène est en taille moyenne), avec des gradins rétractables (111 fauteuils)

**8- La scène modulable**, en profondeur et en hauteur, qui peut faire de 36 m<sup>2</sup> à 64 m<sup>2</sup>

**9- Les coulisses**, avec deux loges de 15 et 18 m<sup>2</sup>

**10- La régie**, le son et la lumière



14 mois de travail...



On aperçoit encore quelques restes du vieux plancher de la grande salle



Le Prétoire n'est plus qu'une gigantesque boîte vide...



Les trous béants d'une façade aveugle



3 étapes de la construction de la verrière



La grande salle de spectacle en 4 étapes, avant les finitions

L'ossature du nouveau Prétoire se met en place... On devine les futures salles de réunions



Le sol de la grande salle est refait à neuf. Ici, on coule le béton



La pose de la dalle est tout juste achevée



L'ancienne entrée principale sera bientôt l'entrée des artistes

Le faux-plafond est installé, et traversé de câbles électriques



Au fond, la régie ; à gauche, les nouvelles portes qui donnent sur la mezzanine.

Sous la charpente...



Une passerelle traverse toute la salle... en l'air ! Dans quelques semaines, les projecteurs et les haut-parleurs y seront solidement suspendus



Les tuyaux du système de chauffage douillettement emmaillotés

Dans le hall tout neuf...



Mise en place d'une couverture isolante



La mezzanine est nettement dessinée...



et l'ascenseur attend ses premiers voyageurs !



Pendant les travaux : un inextricable fouillis de câbles électriques qui alimenteront toutes les parties du Prétoire



Les extérieurs

Le nouveau Prétoire a déjà fière allure

Préparation du sol avant de poser les pavés



Les lustres sont déjà accrochés...

...et les gradins sont en cours de montage



Un agencement géométrique de pavés

*... et aujourd'hui, un Prétoire métamorphosé*



Photo Cadet



Photo Cadet



Photo Cadet



Photo Cadet



Photo Cadet



Photo Cadet

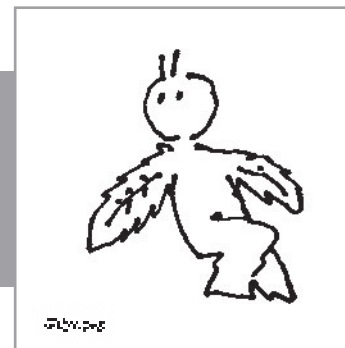


Photo Cadet



Photo Cadet

## Portrait d'architectes...



**A**u cœur des années 90, nous avons rêvé d'un cinéma pour Sézanne : d'un parking triste et nu, ils avaient fait jaillir le Séz'art.

Puis nous leur avons confié le Prétoire : ils l'ont rajeuni et transformé, tout en préservant le cachet de ses façades anciennes, et créé une vaste verrière pour donner plus d'espace et de lumière.

Décidément, les architectes **Jean-Luc Katchoura et François Sahuc** comprennent Sézanne à merveille.

Leur démarche conjugue avec bonheur de réelles connaissances techniques à l'audace et à l'imagination, sans jamais perdre de vue les contraintes financières. Toujours à l'écoute des élus, ils font preuve d'une sensibilité esthétique qui convient fort bien à notre cité.

Une nouvelle fois, nous avons eu grand plaisir à travailler avec eux, et avec leur équipe : **Claire Leroux**, architecte d'intérieur, pour le choix des matériaux et des couleurs, **Fabien Duchêne**, architecte DPLG, chargé de la conception du rendu du projet, et surtout **Axel Fronteau**, lui aussi architecte DPLG, chef de projet, qui a suivi toute l'opération, et a mené les réunions de chantier avec compétence, efficacité... et bonne humeur !



**C**réée en 1985, l'agence d'architecture François Sahuc & Jean-Luc Katchoura compte aujourd'hui, outre les deux créateurs, douze collaborateurs.

Au fil des ans, François Sahuc, Jean-Luc Katchoura et leur équipe ont su tisser avec leurs clients (grandes sociétés ou petites villes) des relations de confiance.

Leur partenariat fidèle avec des bureaux d'étude pour les lots techniques (électricité et chauffage notamment), ainsi qu'avec un scénographe de talent, Yves Samson, constitue un gage certain de qualité.

Jean-Luc Katchoura et François Sahuc ont conçu et réalisé de très nombreux projets dans divers secteurs, réhabilitation ou construction neuve, et ont acquis une remarquable expérience dans le domaine de la culture : bibliothèques, salles de spectacles, espaces culturels et, bien sûr, cinémas.



## Quelques traits de Chenez...

Qu'est-ce qui a fait passer Bernard Chenez des usines Renault, où il a travaillé jusqu'en 1968, au dessin de presse ? Une sacrée dose d'humour, le sens de l'observation, et, bien entendu, le talent.

Sa carrière est remarquable et éclectique : il a notamment régalié les lecteurs du Monde, de l'Événement du Jeudi et de l'Équipe, ainsi que les téléspectateurs de Droit de réponse, et d'émissions sportives sur Canal +, TF1 et France Télévision.

Aujourd'hui, il est toujours éditorialiste à l'Équipe, où il couvre entre autres les Jeux Olympiques, le Tour de France, la Coupe du Monde., et met la précision de son trait au service d'un clin d'œil amusé et d'une imparable ironie.

Mais ce n'est pas tout : il réalise aussi des affiches et des illustrations de livres, expose ses tableaux dans le monde entier, aime le théâtre et les rallyes, adore le Japon où il séjourne fréquemment, a fait paraître un premier roman en 2005, et compte à ce jour à son actif 26 ouvrages et quelque 25 000 dessins !



Il a dessiné pour le Prétoire une vigne vierge poétique, qui fait courir au long de ses lianes, des petits personnages malicieux, mi-feuilles, mi-lutins. La vigne s'élanche et s'étire, et se décline encore au gré de leur humeur joyeuse ou rêveuse aux portes des salles.



Photo Charlotte Abad

## Entre Cour & Jardin...



Photo Alain Hatat

Jean-Pierre Fontana est un spécialiste de la décoration très haut de gamme, Bernard Muller est un élève de l'École Boule.

Tous deux se sont rencontrés en 1968, et ont créé leur propre agence d'architecture d'intérieur et de décoration en 1980.

Ils ont acquis en 1988, à Sézanne, un hôtel particulier du XVIII<sup>ème</sup> siècle presque en ruine. Ils l'ont rénové avec goût et ont dessiné un jardin délicieux.

Tout en poursuivant au niveau international les activités de leur agence, ils ont ouvert la boutique Entre Cour et Jardin, qui propose dans un cadre charmant des fleurs somptueuses et des objets de décoration originaux. Ils aiment aussi rythmer l'année par des temps forts très appréciés des connaisseurs, mois de mai aux harmonies blanches ou Noëls enchantés.

Au Prétoire, ils ont participé au parti pris décoratif : couleurs des revêtements des sols et des murs, tissus des sièges, et ont choisi les splendides rideaux de la salle de spectacle.



Photo Cadet

Toute l'équipe municipale, les élus, les cadres, les services administratifs et les services techniques, ont participé à cette aventure, qui n'aurait pu se réaliser sans le soutien financier de la Région Champagne-Ardenne, du Conseil Général de la Marne, et de l'Office Régional Culturel de Champagne-Ardenne.



Conception : Andrée Aubès, Sabine Veltz, Aurélie Hermant - Textes : Andrée Aubès - Réalisation : Aurélie Hermant  
Directeur de la publication : Philippe Bonnotte - Crédits photos : Photo Cadet, Ville de Sézanne, Cabinet d'architectes Sahuc & Katchoura  
Illustrations : Bernard Chenez - Impression : Imprimerie Lemaire, à Sézanne - Tiré à 2 500 exemplaires en mai 2008

***Pour la conception :***

**BET JC LOUIS, CTH, BET Masson,  
ONECS (Yves Samson), EDF Epernay, EDF Sézanne**

***Pour la réalisation des travaux :***

**GTPI** : démolition, gros-oeuvre, ravalement, cloisons, doublages

**ISO-TOP** : étanchéité

**ASA** : menuiseries extérieures en aluminium

**SIRCO** : fondations spéciales

**DGE** : électricité

**SAS C.BOUCHER** : plomberie, couverture, chauffage, ventilation, climatisation

**MENUISERIE PASQUET** : menuiseries intérieures et extérieures en bois

**QUATREVAUX** : sols collés, sols scellés

**ISODECOR** : faux-plafonds

**ASCENSEUR KONE** : ascenseur

**MECASCENIC** : scénographie

**DUET CONSTRUCTION** : métallerie, y compris la grille extérieure

**ROUSSEY** : pavage et enrobés

**INEO RESEAU EST** : éclairage du parvis

**SILTEC** : mobilier

**PERSON** : cuisiniste

***Pour le suivi des travaux :***

**SOCOTEC, CSBTP**



Photo Cadet

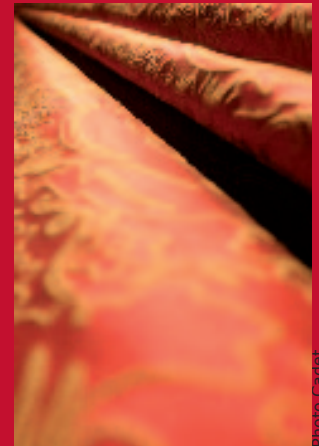


Photo Cadet



Photo Cadet

